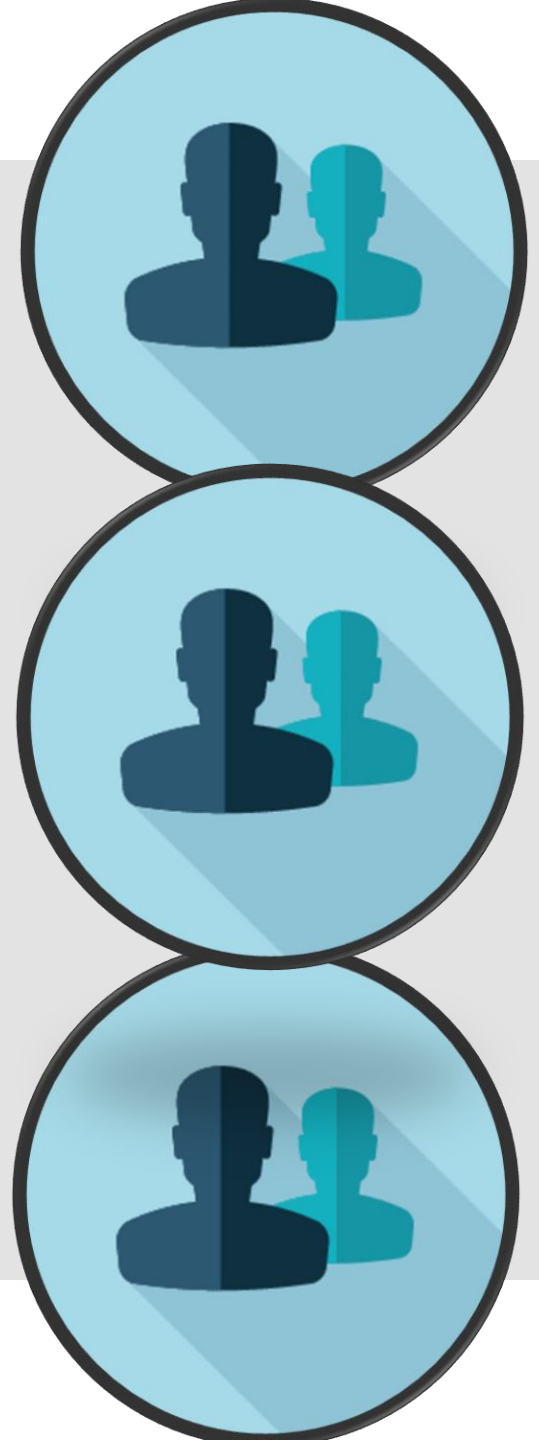


# Projet de recherche du GRIIP Accompagnement pédagogique

*Présentation synthèse de la revue de la littérature anglophone*



# Bases de données utilisées



Période ciblée

2010

à

2018

# Mots clés



Higher education



Faculty developers



Educational developers



Teaching centers



Faculty development



Educational development



Professional development

# Thèmes émergents



Rôle du CP



Défis rencontrés par le CP



Orientations futures des pratiques  
d'accompagnement



# Thème 1

Rôles du conseiller pédagogique

## Le CP leader

L'implication des CP à tous les niveaux organisationnels

- Accompagnement programme
- Accompagnement institutionnel
- Accompagnement individuel
- Accompagnement de groupe

Educational developers and directors must instead take an **organizational development role** and lead institutional change initiatives that “bring about shifts in values, boundaries, and paradigms required for broadbased changes in teaching and learning that are taking place at universities” (Schroeder, 2011, p. 1-2).

Schroeder (2011) defines organizational development as bringing educational developer knowledge and skills to decisions about the institution and student learning, and collaboratively planning initiatives, rather than solely programming and consulting about initiatives.

**Pour Knight et al. (2006), le conseiller pédagogique ne doit pas tendre à changer seulement les enseignants, mais doit avoir un impact sur tout le système, ses règles, ses outils, la division du travail, etc.**

## Le CP formateur

Prioriser le développement de compétences en andragogie chez le corps professoral par l'offre d'activités de formations variées, innovantes et basées sur les données probantes

The ability to teach **adults in higher education** settings is considered the foundational knowledge that any faculty member should develop early in their developmental stages as a professor (Poekert, 2012).

Appropriate **mentoring and modeling** can influence the behaviors of faculty, ultimately having a positive impact on the university community (Russell, 2012).

Structuring formal initiatives to **support self-directed learning** could be useful (Heimstra, 2013).

Boud & Hager (2012) believe that professional development programs should be ongoing, research-based, practical, and positioned on best practices in education. Characteristics that support these types of offerings can be synthesized into four groups: **content, practices, processes and curriculum and instruction.**

# Thèmes

à prioriser dans le  
cadre  
des pratiques  
d'accompagnement

Styles d'apprentissage	(Brookfield 1987; McDaniel, 1987)
Défis éthiques	(Brown et al., 2013)
Écoute active	(Poekert, 2012)
Gestion de projets	(Prestridge, 2009)
Pratique réflexive	(Herman, 2012)
Intelligence émotionnelle	(Brown et al., 2013)
Capacité rédactionnelle	(Bates, 2010; King, 2011; Kolb, 1984)
Coaching	(Bates, 2010; Huston & Weaver, 2008)
Évaluation de programmes	(Cox & Mayorga, 2010)
Stratégies d'évaluation	(Rutz, et al., 2012; Stanley, 2001)
Habilité à questionner	(Webb, Wong, & Hubball, 2013)





# Thème 2

Défis rencontrés par le conseiller pédagogique



Tâches variées et nombreuses relevant de divers niveaux organisationnels

(Austin & Sorcinelli, 2013; Bland et al., 1990; Wilkerson & Irby, 1998).

Schroeder (2011) has recently asserted that given the broad-based changes in teaching and learning that are taking place at universities, it is important that educational developers **take an organizational development role** and **lead institutional level changes** in teaching and learning (p. 1-2).

Manque d'engagement de la communauté universitaire face à la pédagogie

We try to engage the faculty in our services and, more broadly, in substantive and transformative conversations to help them think critically about how they can promote student learning more effectively.  
(Kaplan and Cook, 2011)

Manque d'offre de services adaptés et structurés selon l'étape de cheminement de carrière des professeurs

Organizational development should become part of a **curriculum** for educational developers; and second, we should move from **intuition to intention** (Weston & Gosselin, 2004) in our organizational development efforts.



# Thème 3

Orientations futures des pratiques d'accompagnement



## Offre de services structurée

### **META Model**

Dittmar and McCracken (2012)

- 1) Développement d'une structure de programme de formation professionnelle
- 2) Mise en place d'une communauté de pratique misant sur la pratique réflexive
- 3) Mise en place d'un plan de communication (nouvelles politiques et meilleures pratiques)

- Auto formation
- Mentorat par les pairs
- Conception de cours en mode collaboratif
- Ateliers
- Formation en ligne
- Évaluation de programmes
- Reconnaissance (des formations suivies)

(Dittmar and McCracken, 2012; Golden and Brown, 2016; Behar-Horenstein, 2016; Niehaus and Williams 2016; Adams, 2014; Jowallah et. al 2016).

# Thème 3

## Orientations futures des pratiques d'accompagnement

### Offre de services évaluée

Évaluation des pratiques d'accompagnement

- Ateliers (Rust, 1998; Spafford-Jacob & Goody, 2002)

Très peu documenté

- Consultations individuelles (Piccinin et al., 1999; Piccinin & Moore, 2002)
- Communautés de pratique (Polich, 2008)
- Programmes pour nouveaux professeurs (Coffey & Gibbs, 2000; Stes, Clement, & van Petegem, 2007).

### Offre de services intégrative des technologies

Prioriser l'utilisation des technologies

- Dans le cadre des cours offerts par le corps professoral
- Dans le cadre de développement professionnel

Since time constraints are a major challenge for faculty participating in such programs, longitudinal blended programs, **combining face-to-face and online** approaches may be appropriate and enable flexibility regarding time commitments.

To successfully engage faculty, **effective virtual and physical learning environments** that support academic excellence are vital (Cook & Steinert, 2013).

In many cases, faculty development programs in higher education focus on the pedagogy teaching and suggests the **incorporation of technology** as a tool for teaching students complex concepts (Guskey & Kwang Suk, 2009).



MERCI