

Les cartes conceptuelles

Plan de formation:

- Carte conceptuelle : définition et utilités
- Lucid Chart: éditeur web
- Exemples de cartes
- Exercice: création d'une carte



Carte conceptuelle: définition

- *Une carte conceptuelle est une représentation graphique d'un domaine de la connaissance tel que perçu par un ou plusieurs individus. Cette perception – évolutive – établit des liens entre des concepts – interconnexions sémantiques – selon des règles plus ou moins formelles.*

Carte conceptuelle: buts

- La représentation graphique de la connaissance permet à la personne qui la produit d'exprimer ses idées telles qu'elles sont agencées dans sa pensée.
- Elle permet au lecteur de voir en un coup d'oeil comment l'information est agencée dans la pensée de la personne ayant produit la carte.

Carte conceptuelle: expression

- Une carte conceptuelle est composée d'unités de base appelées *propositions*, soit un lien entre deux concepts.
- Dans les cartes, les propositions prennent la forme boîte – flèche – boîte.
 - Les boîtes contiennent des idées, des concepts, des définitions et des mots clés.
 - Les flèches comportent un mot de liaison qui explique le lien entre les boîtes.

Carte conceptuelle: utilités

- **Composition**
 - Présentation orale
 - Dissertation
 - Travail de session
 - Thèse
 - Livre
- **Prise de notes**
 - Cours
 - Lecture
 - Interview

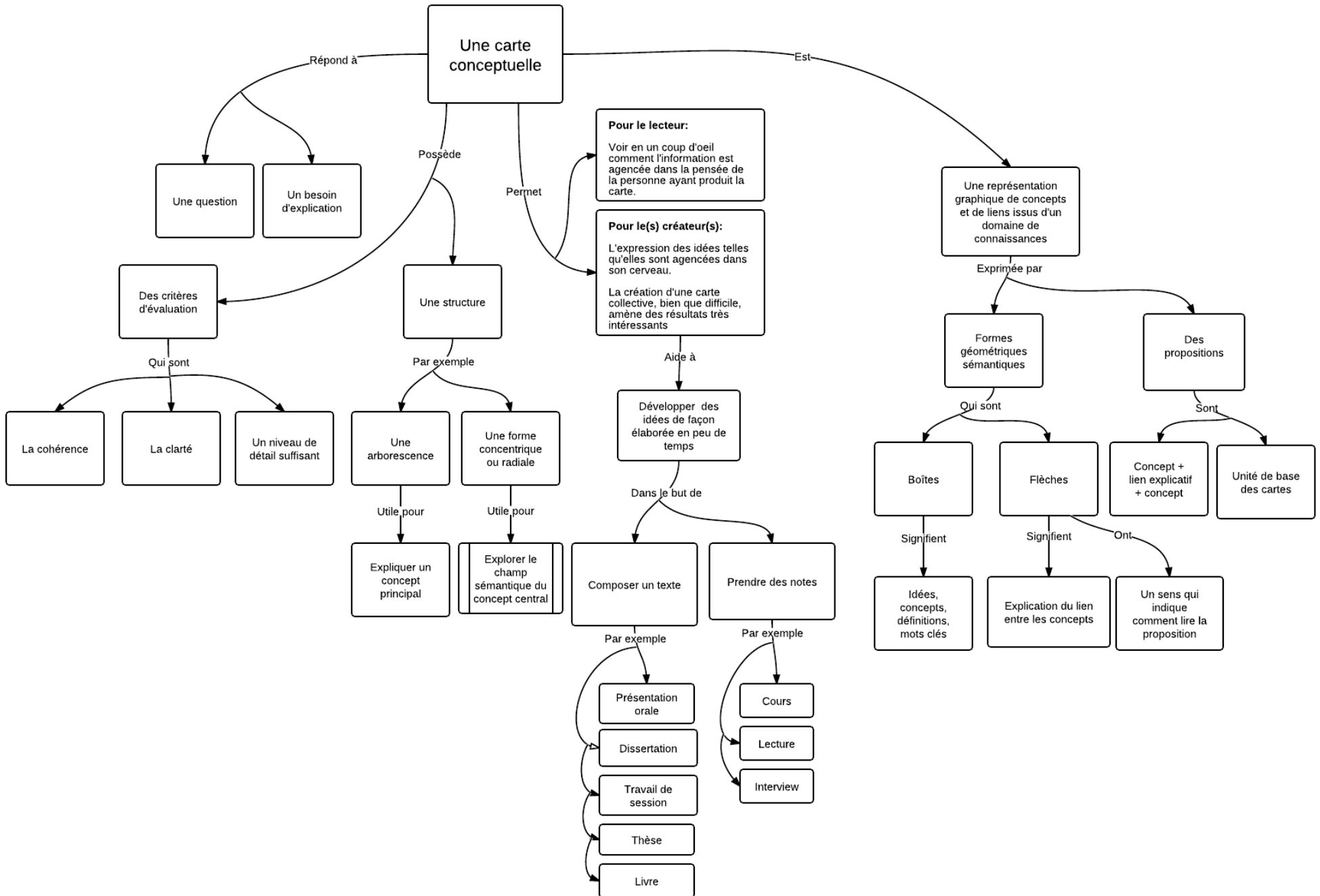
Carte conceptuelle: principes de base

La carte conceptuelle...

- Répond à une question
- Est cohérente
- Est claire
- Contient un niveau de détail suffisant
- Est structurée (arborescence ou forme concentrique)

Qu'est-ce qu'une carte conceptuelle?

Auteur: Vincent Laberge



Lucid Chart

- Lucid Chart est un éditeur de cartes conceptuelles en ligne.
 - www.lucidchart.com

Lucid Chart: mode d'emploi

- Login Lucid Chart: **Login via Google**
 - Nom d'utilisateur: courriel@etsmtl.net
 - Mot de passe temporaire: Code permanent

Lucid Chart: mode d'emploi

- Création de cartes: « new document » bouton jaune en haut à droite.
- Choix du gabarit: page vide
- Titre de la carte: posez la question à laquelle vous répondrez dans votre carte.

Lucid Chart: mode d'emploi

- Comment ajouter une boîte: cliquer et tirer une boîte du menu de gauche.
 - Utilisez la forme rectangulaire de base
- Écrire dans une boîte: double clic
 - Pour ajouter une ligne d'espacement dans la boîte, appuyez sur shift+entrée.




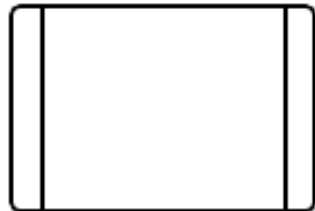
Lucid Chart: mode d'emploi

- Insérer une flèche
 - Cliquer et tirer à partir d'un point sur une boîte
 - Clic droit: draw line
- Écrire sur la flèche: double clic
- Changer la flèche: sélectionnez l'élément puis utilisez la barre d'édition en haut de l'interface
 - Texte sur la flèche
 - Épaisseur
 - Couleur
 - etc.

Lucid Chart: mode d'emploi

Insérer un lien

- Sélectionnez la boîte qui servira de lien
- Icône «  » dans le menu en haut
- Aucune indication qu'une boîte est un lien
 - Utilisez une boîte différente ou une couleur de remplissage pour indiquer le lien afin de faciliter la lecture



Lucid Chart: mode d'emploi

- Volets

- Navigation
- Édition graphique
- Gradation de la feuille
- Édition de texte
- Paramètres de la page
- Page maîtresse
- Options de la forme (formes à fonction spécialisée)
- Historique

- Ajuster la taille de la carte

- Allez sur un coin de la carte, attrapez et tirez la languette grise avec des flèches qui apparaît

Lucid Chart: partage

- Partage: cliquez sur le bouton « share » en haut à droite.
 - Partagez avec les courriels @etsmtl.net de vos collègues
 - Envoyez un lien universel de partage
 - Gérer soigneusement vos paramètres de partage
 - Can view
 - Can edit
 - Is owner

Lucid Chart: publication

- La publication de la carte génère une version statique de celle-ci
 - Format page web
 - Format PDF/image

Lucid Chart: travail collaboratif

- Accepter une invitation sur le compte @etsmtl.net
 - www.google.com/a/etsmtl.net
 - Accéder aux e-mails (Gmail)
- Rediriger les courriels à votre boîte de réception habituelle
 - Roue > Paramètres
 - Transfert et POP/IMAP
 - Rubrique 1: transfert, activer le transfert d'une copie des messages à votre adresse préférée